

M161H Monitor

Handbuch



GeaChnic

24.01.18

Anleitungen

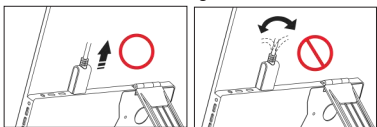


Informationen und Warnhinweise zur Nutzung des Produkts, exkl. Garantieinformationen.

⚠ Dieses Symbol deutet darauf, dass wenn diese Informationen nicht beachtet werden, Nutzer oder Produkt Schaden nehmen können.

- ⚠** 1. Verwenden Sie nur das im Lieferumfang des Gechic-Monitors enthaltene Netzteil und Netzkabel. Die Verwendung anderer Netzteile kann zu Fehlfunktionen oder Gefahren führen.
2. Es wird empfohlen, diesen Bildschirm in einer gut belüfteten Umgebung mit einer Raumtemperatur von 0 ~ 40 °C und einer Luftfeuchtigkeit von 45 ~ 85% zu verwenden. Der Bildschirm sollte ständig wechselnde Bilder anzeigen, um zu vermeiden, dass das gleiche Standbild für lange Zeit angezeigt wird. Wenn Sie diesen Monitor in anormalen Umgebungen wie hohen Temperaturen, hoher Luftfeuchtigkeit, Luftdichtheit, niedrigem Luftdruck usw. verwenden müssen, wenden Sie sich bitte an das Gechic Customer Service Center, um sich über Anwendungsszenarien beraten zu lassen.

- ⚠** 3. Beim Ein- und Ausstecken der Kabel ist darauf zu achten, dass die Kraftübertragung in horizontaler Richtung erfolgt - den Anschluss oder Stecker nicht in vertikaler Richtung schütteln. Jegliche Schäden, die durch falsche Handhabung der Stecker verursacht werden, sind nicht im Garantiumfang enthalten.



- ⚠** 4. Hinweis für Monitorreinigung: Trennen Sie die Stromversorgung vor der Reinigung. Bitte verwenden Sie ein weiches Tuch, um den Touchscreen-Monitor zu reinigen. Wenn es etwas schwierig zu reinigen ist, feuchten Sie das Tuch bitte an und wischen Sie ihn erneut ab. Bitte verwenden Sie kein Chlor, Alkohol, Ammoniak, Reinigungsmittel oder andere korrodierende Lösungsmittel. Diese Lösungsmittel könnten den Touchscreen-Monitor beschädigen oder nicht entfernbare Rückstände hinterlassen.

- ⚠** 5. Setzen Sie das LCD-Panel des Bildschirms nicht dem Sonnenlicht aus.

- ⚠** 6. Das Produkt ist nicht wasserdicht. Das Produkt nicht an oder in der Nähe von einem Ort mit Wasser verwenden.

- ⚠** 7. Warnung vor hoher Lautstärke! Vermeiden Sie Lautstärkepegel, die für Ihr Gehör schädlich sein könnten. Bitte überprüfen Sie die Lautstärke-Einstellung, bevor Sie die Audiobuchse verwenden. Hören Sie nicht ununterbrochen mit Kopfhörern oder bei hoher Lautstärke, um Gehörschäden zu vermeiden.

- ⚠** 8. Exzessive Nutzung kann die Sehkraft beeinträchtigen; deshalb sollte nach 30 minütiger Nutzung, eine 10 minütige Pause folgen. Kinder und Säuglinge unter zwei Jahren sollten den Bildschirm nicht anschauen, Kinder über zwei Jahren sollten den Bildschirm nicht mehr als eine Stunde pro Tag anschauen.

9. Sicherheitshinweise

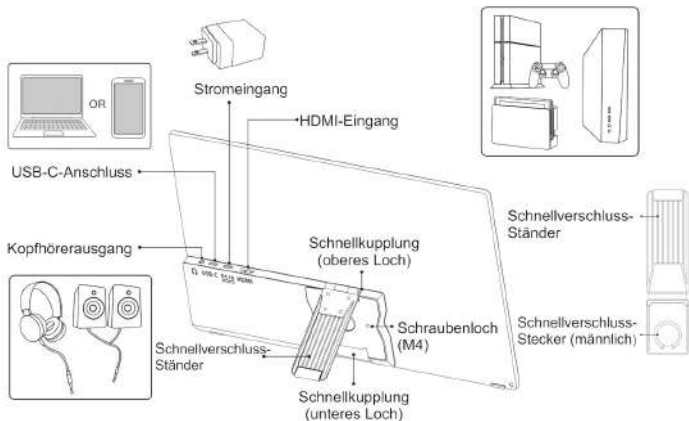
Bitte lesen Sie diese Anleitung sorgfältig durch und beachten Sie die Betriebsanweisungen und Vorsichtshinweise. Bewahren Sie dieses Dokument als zukünftige Referenz auf.

Die Gechic Corporation bietet keine Garantie, dass dieses Produkt ununterbrochen oder ohne Fehler funktioniert. Von der Garantie werden nur Defekte unter normalen Betriebsbedingungen während der Garantiezeit abgedeckt.

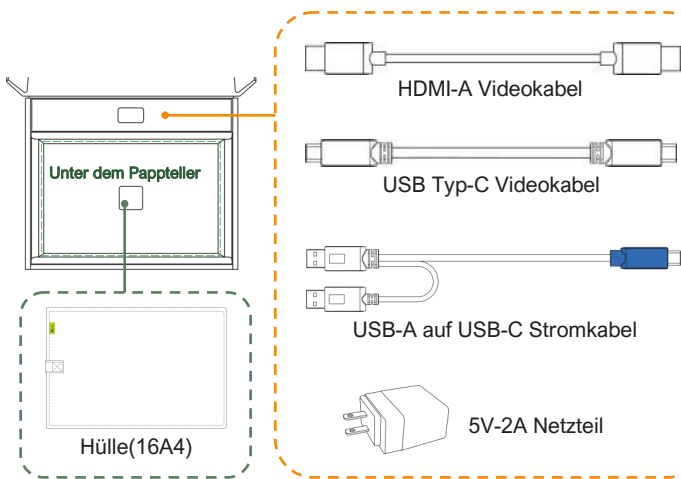
- (1) Der Strichcode wird entfernt oder ist abgenutzt.
- (2) Das Produkt ist wieder zusammengesetzt, demontiert oder wurde verändert.
- (3) Anzeige- und Touchfunktion sind normal, aber das Aussehen hat sich verändert (d.h. Alterung, Abrieb, Kratzer, Farbänderungen usw.)
- (4) Defekte aufgrund der Stromversorgung. (d.h. Eingangsspannung über 5V oder instabile Stromversorgung)
- (5) Schäden durch falsche Nutzung, die nicht in diesem Handbuch beschrieben wurde. (d.h. Einstecken oder Abtrennen des Kabels in der falschen Richtung, was zu Schäden am Kabel oder Monitor führt.)
- (6) Schäden durch versehentliche oder absichtliche Schläge auf den Monitor, was zu einem Herunterfallen oder Umkippen führte.

Monitor Teile und Inhalt Beschreibung

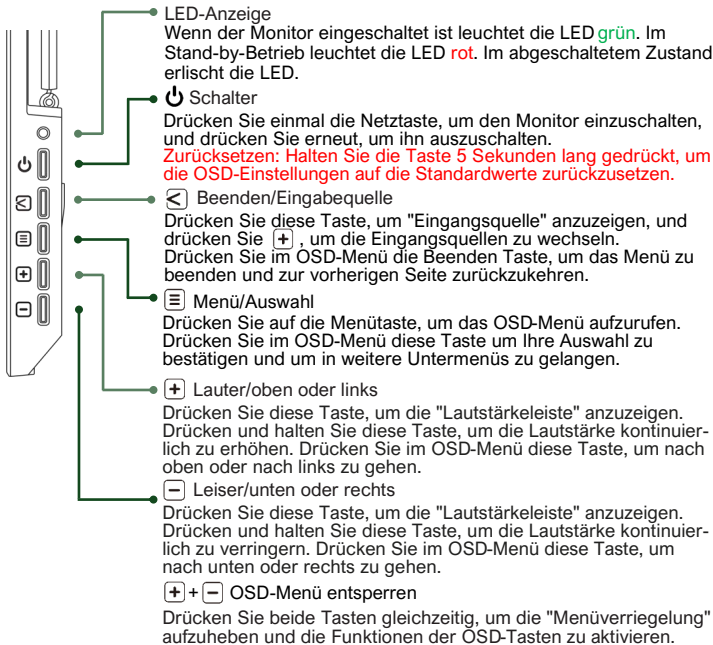
◆ Monitorteile und E/A-Anschlüsse



◆ Standardzubehör



◆ Beschreibung der OSD-Hotkeys



Optionales Zubehör

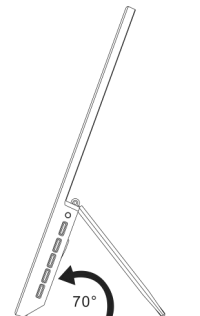
Optionales Zubehör	Beschreibung
M1S4-Ständer	Stecken Sie den M1S4-Ständer in den Schnellverschluss des M16-Monitors und verwenden Sie den Monitor oberhalb des Laptops.
M16 VESA 75 Aluminiumhalterung	Mit 4 VESA 75-Schraubenlöchern und einem 1/4-Zoll-Schraubloch können Sie den M16-Monitor an VESA 75 Arm-, Wandhalterung oder Kamerahalterungskopf eines Stativs verschrauben.
USB Typ-C Videokabel (2M)	Schließen Sie ein Ende des Kabels an den USB-C-Anschluss (DP Alt) des Computers und das andere Ende an den USB-C-Anschluss des M16 an, um Audio-, Video-, Strom- und Touch-Signale gleichzeitig zu übertragen.
HDMI-A auf mini-HDMI Videokabel (2,1M)	Ein Stecker ist mini-HDMI (Stecker) für den Anschluss am mini-HDMI Anschluss der Kamera; der andere Stecker ist HDMI-A (Stecker) für den Anschluss an den M16 Monitor.

Verwendung der Ständer

◆ Schnellverschluss-Ständer Verwenden

A. Einstellen der Winkel des Stativs

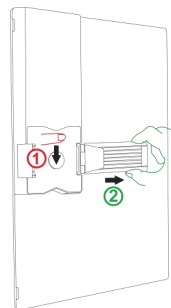
Drehen Sie den Schnellverschluss-Ständer nach unten und stellen Sie den Winkel **zwischen 0° und 70°** ein.



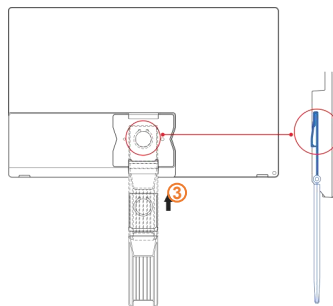
B. Der Ständer in das untere Loch der Schnellkupplung einsetzen

① Drücken Sie mit einem Daumen auf den runden Knopf des Schnellverschluss-Steckers.

② Ziehen Sie den Schnellverschluss-Ständer gleichzeitig mit der anderen Hand heraus.



③ Stecken Sie den Ständer mit dem runden Knopf nach außen in das untere Loch der Schnellkupplung, bis der runde Knopf herauspringt.



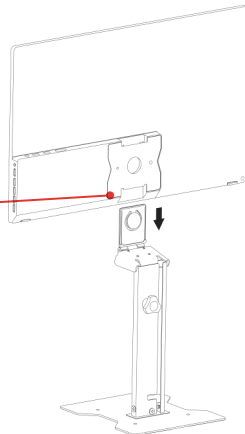
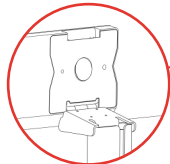
④ Drehen Sie den Schnellverschluss-Ständer nach unten und stellen Sie einen Winkel **zwischen 50° und 80°** ein.



Warnung! Verstellen Sie den Winkel des Monitors **NICHT** um mehr als 80° nach vorne, da der Monitor sonst nach vorne fallen und zerbrechen könnte.

◆ M1S4-Ständer Verwenden

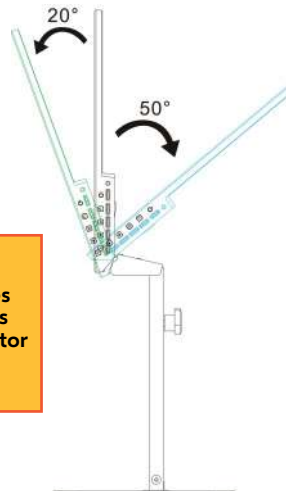
1. Führen Sie den Schnellverschluss-Stecker des M1S4-Ständers in das untere Loch des Schnellkupplungs am M161H-Monitor ein, bis der runde Knopf herauspringt.



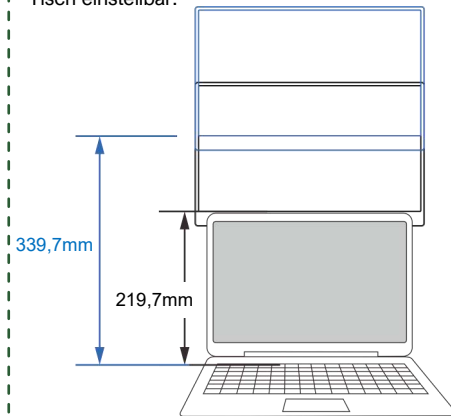
2. Wenn Sie den Monitor oberhalb des Laptops verwenden, kann der Blickwinkel des M1S4-Ständers zwischen **20° nach vorne und 50° nach hinten** eingestellt werden.

⚠ Warnung!

Verstellen Sie den Winkel des Monitors **NICHT** um mehr als 20° nach vorne, da der Monitor sonst nach vorne fallen und zerbrechen könnte.



★ Die Höhe der Unterkante des Monitors ist zwischen 21,91 cm und 33,97 cm über dem Tisch einstellbar.

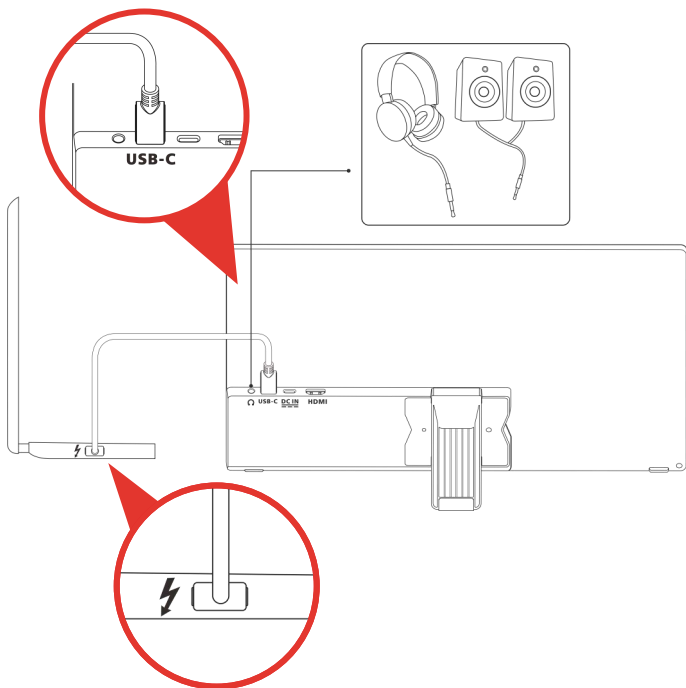


Thunderbolt 3-Anschluss des Computers oder Smartphones mit den USB Typ-C-Anschluss Verbinden

⚠ Hinweis! Der USB-C Anschluss des Computers, Smartphones usw. muss die folgenden Bedingungen erfüllen:

1. den DisplayPort Alternate Mode (USB Typ-C (DP Alt)) unterstützen.
2. Kann stabil 5V 2,0A Strom ausgeben. Wenn Smartphones und andere Geräte keinen 5V 2,0A Strom an den Bildschirm ausgeben können, schließen Sie bitte ein Ladegerät an den DC IN Anschluss des Monitors an.

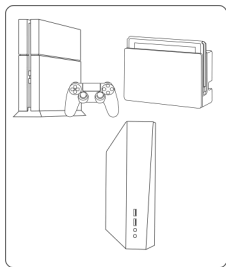
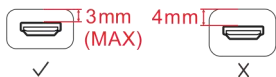
Wie in der Abbildung gezeigt, verwenden Sie das GeChic **USB Typ-C Videokabel**, um den USB-C-Anschluss des Monitors mit dem USB Typ-C(DP Alt)-Anschluss des Computers zu verbinden. Der Computer gibt Strom- und Videosignale über seinen USB Typ-C-Anschluss aus, so dass kein Netzteil und kein HDMI-Kabel angeschlossen werden müssen. Für die Audioausgabe schließen Sie bitte Kopfhörer oder Lautsprecher an die Kopfhörerausgangsbuchse des Monitors an.



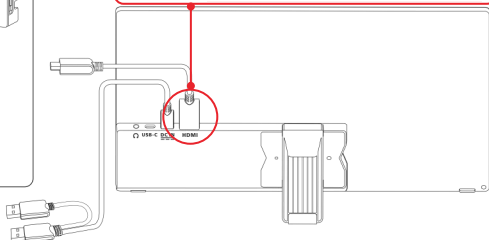
An Den HDMI-Anschluss des Computers Anschließen

Wie in der Abbildung gezeigt, verwenden Sie ein **USB-A-auf-USB-C-Strom-Kabel**, um den DC IN-Anschluss des Monitors mit einem **5V-2A-Netzteil** (oder zwei USB-A-Anschlüssen des Computers) zu verbinden, und schließen Sie den HDMI-Eingang des Monitors über ein **HDMI-A-Video-kabel** an den Computer, die Spielkonsole oder andere Geräte an. Wenn Sie eine Audioausgabe benötigen, schließen Sie bitte Kopfhörer oder Lautsprecher an die Kopfhörerausgangsbuchse des Monitors an.

⚠️ Warnung! Bitte verwenden Sie vorrangig das enthaltene HDMI-A-Kabel. Die Oberseite des HDMI-A-Steckergehäuses muss weniger als 3 mm dick sein, da sie sonst Druck ausübt und Fehlfunktionen des Monitors verursacht.

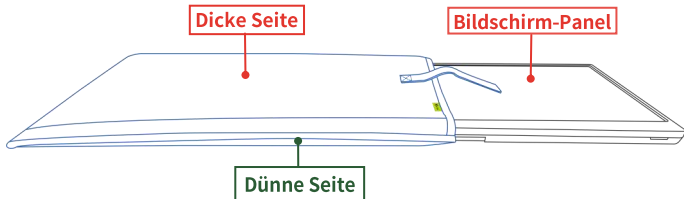


An 5V 2A Strom



Anleitung der 16A4 Hülle

Das Gechic-Etikett befindet sich auf der Vorderseite der Hülle, also auf der dicken Seite, die den Bildschirm schützt. Bitte legen Sie **die dicke Seite** der Hülle nach oben, stecken Sie den Monitor mit dem Panel nach oben in die Hülle und kleben Sie dann das Klettband auf.



⚠️ Vorsicht! Legen Sie das Monitorpanel nicht auf die Rückseite der Hülle. Das Bildschirm-Panel muss zur dicken Seite der Hülle zeigen, um das Panel vor Bruch zu schützen.

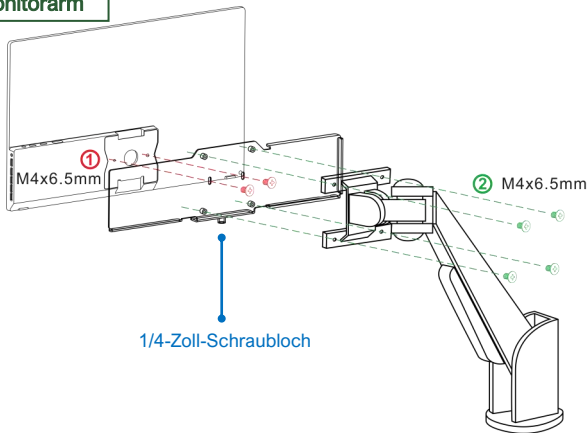
⚠️ Vorsicht! Legen Sie keine Gegenstände auf die Hülle und vermeiden Sie Stöße, da sonst das Monitorpanel im Hülle beschädigt wird.

VESA 75 Monitorarm, Wandhalterung oder T1S2-Ständer Installieren

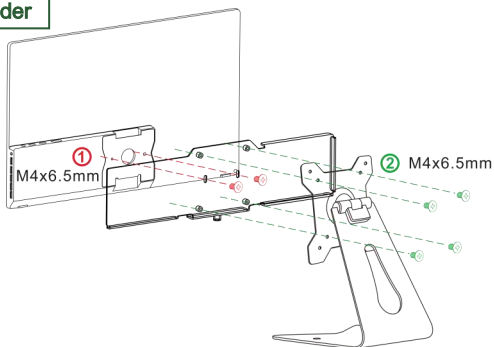
Verwenden Sie die **M16-VESA-75-Aluminiumhalterung (optional)**, um den M161H-Monitor an einem Monitorarm, einer Wandhalterung oder einem **T1S2-Ständer (optional)** zu befestigen. Befolgen Sie zur Installation bitte die nachstehenden Schritte :

- ① Befestigen Sie die M16-VESA-75-Aluminiumhalterung mit 2 M4-Schrauben an den Schraublöchern auf der Rückseite des M16.
- ② Verwenden Sie 4 M4-Schrauben, um den M16-Monitor am Monitorarm, an der Wandhalterung oder am T1S2-Ständer zu befestigen.

Monitorarm



T1S2 Ständer



OSD Menü Beschreibung

◆ Anzeigeeinstellungen

Geben Sie "Anzeigeeinstellungen" ein, um "Helligkeit", "Kontrast", "Schärfe" usw. anzupassen.

1. Öko Modus: Ist der Öko-Modus aktiviert, wird die Helligkeit auf maximal 50% begrenzt.
2. Auto Anpassung: Ist die [Auto Kontrast Anpassung] oder [Auto Helligkeit Anpassung] aktiviert, wird der Monitor bei der Wiedergabe von Animationen/Videos automatisch den Kontrast und die Helligkeit anpassen, um die Bildqualität zu verbessern.
3. Anzeige Verhältnis: Wenn Sie [Vollbild (16:9)] wählen, wird das Bild im Verhältnis 16:9 auf dem gesamten Monitor angezeigt. Wählen Sie [4:3], wird das Bild im Verhältnis [4:3] angezeigt und rechts und links vom Bild wird erscheint ein schwarzer Rand. Wählen Sie [Original] wird das Bild im ursprünglichen Format angezeigt.



◆ Farbeinstellung

1. Farbeffekt: Wenn das PC-Bildausgabeformat RGB Limited ist, wählen Sie bitte "Standard 1". Wenn es sich um das RGB-Vollformat handelt, wählen Sie bitte "Standard 2". Wählen Sie den Modus "Dunkles Heiligt", um dunkle Bereiche aufzuhellen; Wählen Sie den Modus "Text", um den HTML-Text klarer zu machen.
2. Blaue Lichtreduktion: Wählen Sie [Ein] und der Blaulichtgehalt wird automatisch verringert.
3. Farbtemp.: Wählen Sie [Kalt] wird der Blaulichtgehalt des Bildes erhöht. Wählen Sie [Warm] wird der Rotlichtgehalt des Bildes erhöht. Wählen Sie [Benutzer] wird der RGB-Farben selbst einstellen.



◆ Erweiterte Einstellungen

1. Automatische Abschaltung: Wenn Sie [Ja] wählen und kein Bild mehr angezeigt wird, wechselt der Monitor in den Stand-by Modus und nach 270 Sekunden schaltet er sich vollständig ab. Wählen Sie hingegen [Nein], so bleibt der Monitor durchgehend im Stand-by Modus.



2. Power Ein/AUS Anzeige: Wählen Sie "Nein", um die Betriebsanzeige zu deaktivieren.
3. Menüverriegelung: Wenn "Ein" ausgewählt ist, sind die vier OSD-Tasten deaktiviert. Halten Sie die Netztaaste 5 Sekunden lang gedrückt. Der Monitor stellt die Werkseinstellungen wieder her und aktiviert die vier OSD-Tasten wieder. (Hot-Key: Durch gleichzeitiges Drücken von zwei Tasten \oplus \ominus wird die Menüverriegelung aufgehoben und die OSD-Tasten werden aktiviert)
4. CEC Mode: Wählen Sie „Ein“ und der HDMI des Monitors ist mit einem Computer mit HDMI-CEC-Funktion angeschlossen. Wenn Sie den Monitor ein-/ausschalten, weist er den Computer an, sich automatisch ein-/auszuschalten. Wenn Sie den Computer ausschalten, wird auch der Monitor ausgeschaltet. Wenn der Monitor jedoch ausgeschaltet ist, kann er nicht automatisch eingeschaltet werden. Sie müssen den Monitor durch Drücken des Netzschalters einschalten.
5. Overscan: Die Funktion kann nur verwendet werden, wenn ein HDMI Videosignal (z.B. 1080P/720P) angeschlossen ist. Verwenden Sie diese Funktion, um den Abtastbereich des Bildes einzustellen.

◆ OSD Menü

1. Sprache: Wählen Sie die OSD-Sprache
2. H. Position: Bewegt das OSD nach links und rechts
3. V. Position: Bewegt das OSD nach oben und unten
4. Menü Timer: Stellen Sie die OSD-Zeit (Sek.) ein
5. Menü Transparenz: Macht das OSD transparent



◆ Audio

Passen Sie die Lautstärke an oder wählen Sie stumm. Wenn für "Ton aus" die Option "Ein" gewählt wird, stoppt der Monitor die Audiowiedergabe und der Ton kann erst wiedergegeben werden, wenn der Modus "Ton aus" ausgeschaltet wird.

◆ Eingangswahl

1. Eingangswahl: Wählen Sie das Eingangsvideosignal über HDMI-A (Videoeingang über HDMI-A-Anschluss) oder der USB-Type-C (Videoeingang über USB-C-Anschluss).
2. Auto Search: Wenn das „Ein“ ausgewählt ist, wird der Monitor zwei Videoeingänge nach der Reihe löschen und das erst eingelesene anzeigen. Wenn das „Aus“ ausgewählt ist, wird nur das ausgewählte Videoquelle im Eingabequelle angezeigt werden. Wenn kein solch ausgewählte Videoquelle eingibt, wird der Monitor die Warnmeldung „Kein Signal“ zeigen und nicht andere Videoquellen prüfen.









◆ Informationen

Zeigt Bildwiederholfrequenz, Modellnummer, Firmware-Version und weitere Informationen an.

1. Zurücksetzen: Wählen Sie "Ja", um die Werkseinstellungen wiederherzustellen.

Generelle Spezifikation

Bildschirm	Breitbildschirm 16,1-Zoll (16:9)
Auflösung	1920x1080
Farbtief	16,7M Farben
Helligkeit	270 (cd/m ²) (Typ.)
Kontrastverhältnis	1000:1 (Typ.)
Betrachtungswinkel	170°(H)/170°(V)(CR>10)
Reaktionszeit	15ms (Typ.)
Videoeingang	HDMI-A*1 · USB Typ-C (DP 1.2)*1
Audioausgang	Kopfhöreranschluss (3,5-mm-Miniklinke) x1 (unterstützt analoges 3,5-mm-AUX)
Unterstützt HDCP · HDMI CEC	
VESA-Halterung	VESA 75 (75 mm x 75 mm) und 1/4"-Schraubloch*1
Leistungsdaten	Nennspannung 5V  2.0A(Typ.) Stromverbrauch—Ein ≤ 10W —Standby ≤ 0.3W —Aus ≤ 0.1W
Umgebungsbedingungen	Betrieb 0~50°C, Lagerung -20~60°C
Abmessung	W*H: 369mm* 232mm D: 7mm~ 19mm
Gewicht(Typ.)	784g
Zertifizierung	    

HDMI-Timing (Video)

1920x1080P 50Hz/59.94Hz/60Hz

1280x720P 50Hz/59.94Hz/60Hz

720x480P 59.94Hz/60Hz

640x480P 59.94Hz/60Hz

Werksunterstützungsmodus

Auflösung	Aktualisierungsrate	Horizontalfrequenz(kHz)	Vertikalfrequenz(Hz)
640x480	60Hz	31.469	59.940
720x480	60Hz	29.855	59.710
800x600	60Hz	37.879	60.317
848x480	60Hz	31.02	60.000
960x600	60Hz	37.212	59.635
1024x768	60Hz	48.363	60.004
1152x864	60Hz	53.783	59.959
1280x600	60Hz	37.377	59.900
1280x720	50Hz	37.500	50.000
1280x720	60Hz	45.000	60.000
	60Hz	44.772	59.855
1280x768	60Hz	47.776	59.870
1280x800	60Hz	49.702	59.810
1280x960	60Hz	60.000	60.000
1280x1024	60Hz	63.981	60.020
1360x768	60Hz	47.712	60.015
1366x768	60Hz	47.712	59.790
1360x1024	60Hz	63.606	59.836
1400x1050	60Hz	65.317	59.978
1440x900	60Hz	55.935	59.887
1600x900	60Hz	55.990	59.946
1600x1024	60Hz	63.675	59.901
1680x1050	60Hz	65.290	59.954
1920x1080	50Hz	56.250	50.000
1920x1080	60Hz	67.500	60.000
	60Hz	66.587	59.934

Problemlösung

Problem	Lösung
1. Wie stelle ich den M16-Monitor und den Laptop als erweitertes Display ein?	<p>Unter Windows 11/10 gehen Sie bitte zu Einstellungen > System > Anzeigen, wählen Sie unter Mehrere Anzeigen „Diese Anzeigen erweitern“ aus.</p> <p>Unter Mac OS X gehen Sie bitte zu Systemeinstellungen > System > Anzeigen, klicken Sie auf „Anordnung“. Deaktivieren Sie "Mirror Displays", dann können Sie den erweiterten Modus verwenden.</p>
2. Beim Anschließen eines PCs oder Smartphones über den USB-C-Anschluss wird kein Bild angezeigt	<p>Ihr PC oder Smartphone muss USB-C-Displayport-Alternativmodus (USB-C DP Alt Modus) unterstützen. Bitte wenden Sie sich an den Hersteller Ihres PCs/Smartphones, um zu erfahren, ob der USB-C-DP-Alt-Modus unterstützt wird.</p>
3. Der Monitor, der über seinen USB-Typ-C-Anschluss mit meinem Smartphone verbunden ist, flackert manchmal oder startet neu.	<p>Das Smartphone können möglicherweise keine konstanten 5V-2A-Strom an den Monitor ausgeben. Bitte schließen Sie das 5V-Netzteil an den Stromeingang-Anschluss (DC-IN) des Monitors an.</p>



Scannen Sie den QR-Code, um die FAQs und Lösungen zu finden.

LCD-Pixel Erklärung

Wenn der Bildschirm unterschiedliche Bildraten anzeigt, kann dies daran liegen dass die Helligkeit der Bilder ein wenig unausgeglichen ist. Ein LCD-Bildschirm muss mindestens 99.99% oder mehr funktionierende Pixel haben. Es kann aber sein, dass während des Anzeigens 0.01% oder noch weniger der Pixel kein Bild anzeigen.

Der On-Lap Monitor verwendet einen hochwertigen LCD-Bildschirm. Dennoch kann es Fälle geben, in denen defekte Pixel auftreten können; jedoch wird dies nicht die normale Funktion des Produkts beeinträchtigen. Vermeiden Sie, dass der LCD-Bildschirm für lange Zeit direktem Sonnenlicht ausgesetzt wird, da dies zur Beschädigung des Geräts führen könnte. Sollten Sie über einen längeren Zeitraum das selbe Bild anzeigen lassen, so könnte dies dazu führen, dass das Bild für einen gewissen Zeitraum einfriert und es erst nachdem der Strom für mehrere Stunden abgestellt wurde allmählich verschwindet.

Erklärung zum WEEE Richtlinie

Unser Produkt muss zu entsprechenden Entsorgungseinrichtungen gebracht und darf unter keinen Umständen mit dem normalen Hausmüll entsorgt werden.

Die auf dem Produkt, dem Zubehör und in der Gebrauchsanweisung befindlichen Symbole, deuten darauf hin, dass das Produkt sowie dessen elektronischen Komponenten (z. B.: Ladegerät, Rear Dock Anschluss) nicht mit Ihrem normalen Hausmüll entsorgt werden dürfen. Sie sind verpflichtet das Produkt, dessen Zubehör sowie die elektronischen Komponenten zu den entsprechenden Entsorgungsstellen zu bringen, wenn Sie diese entsorgen möchten.

Für weitere Informationen zu Entsorgung und Recycling von Altelektronik, wenden Sie sich bitte an Ihren Händler vor Ort, die Müllabfuhr oder das Geschäft in dem Sie das Produkt erworben haben.

Abfallentsorgung und Recycling in nicht EU-Mitgliedsstaaten

Sollten Sie sich in einem Land außerhalb der EU befinden und unser Produkt sowie dessen Zubehör entsorgen möchten, so tun Sie dies bitte entsprechend der örtlichen Gesetze und Vorschriften zu Abfallentsorgung und Recycling





GeChic Corporation

📍 11F-3, No. 138, Zhongming S. Rd., West Dist., Taichung, Taiwan

✉ Kundendienst: service@gechic.com

